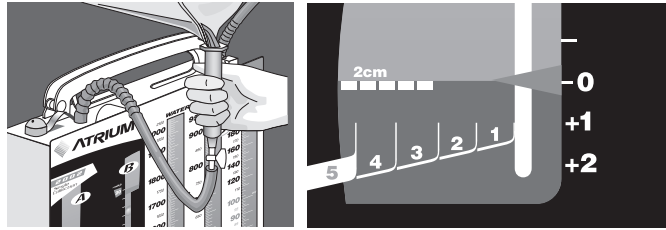


Beschrijving

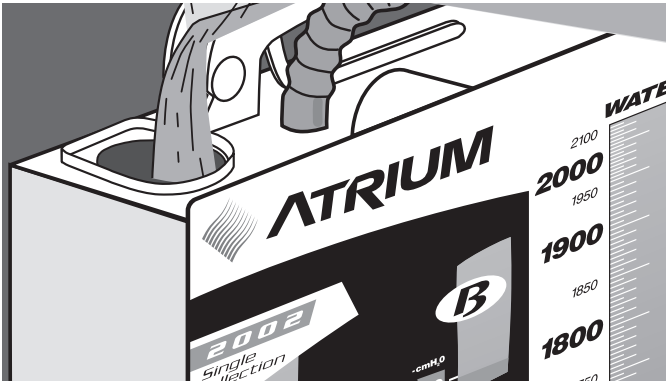
De Atrium Ocean™ thoraxdrain is een disposable waterslotsysteem met een opvangkamer van 2100ml, een regelaar voor natte zuigkracht en een gekalibreerd waterslot. Gebruik van steriele vloeistof is vereist voor het functioneren van het waterslot en detectie van luchtlekken. Steriel water of steriele fysiologische zoutoplossing is benodigd voor de werking van de zuigkrachtregeling. De Ocean is ofwel steriel verpakt ofwel in een configuratie met een steriel vloeistofpad verpakt (alleen de inhoud van de steriele patiëntslangenverpakking mag in het steriele veld worden gebracht). Deze thoraxdrain is pyrogeenvrij en is uitsluitend voor gebruik bij één patiënt bestemd. Bij modellen met een in-line connector op de patiëntslang kan het systeem eenvoudig worden vervangen of kan een Atrium in-line ATS-zak voor postoperatieve autotransfusie makkelijk worden geplaatst. Ocean ATS-modellen omvatten een opvangkamer met filter met een toegangslijn voor het uitvoeren van continue autotransfusie via een infuus pomp of voor gebruik met een Atrium zelfvullende ATS-bloedzak. Atrium zelfvullende ATS-bloedzak.

Opstelling

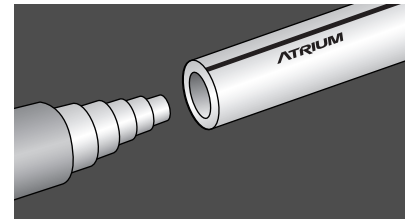
- **Stap 1. Vul het waterslot (B) tot aan de 2cm-lijn** - Houd de trechter omlaag en vul tot aan de top. Houd de trechter hoger om het waterslot tot aan de 2cm-lijn te vullen.



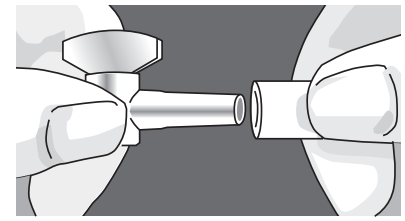
- **Stap 2. Vul de afzuigkamer (A) tot het gewenste drukniveau** - Verwijder de ontluichtingsdop, giet water tot het gewenste afzuigniveau. Zet de ontluichtingsdop terug op zijn plaats.



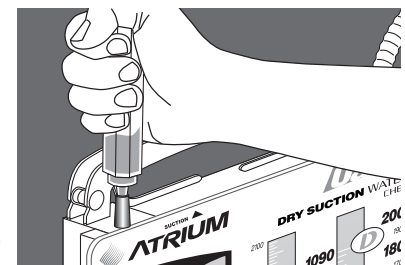
- **Stap 3. Sluit de patiëntslang aan op de patiënt** - Sluit de thoraxdrain aan op de patiënt alvorens de zuigkracht in te schakelen.



- **Stap 4. Sluit de thoraxdrain aan op de zuigkracht** - Bevestig de afzuiglijn op de afzuigpoort bovenaan de thoraxdrain. Draai de zuigkrachtbron aan totdat u continu licht borrelen in kamer A waarneemt.



Voor model Ocean 2002-400
Stap 1 - Vul het waterslot (B) tot aan de 2cm lijn met 45ml steriel water of steriele fysiologische zoutoplossing toe via de afzuigpoort die zich aan de bovenkant van de drain bevindt.



Volg daarna stap 2,3 en 4 zoals eerder aangegeven.

Controleren Tijdens Gebruik

Zuigregelaarkamer

Water aan zuigregelaarkamer A toevoegen: Zuigbron uitschakelen of afsluitkraan dichtdraaien (stand OFF), water tot aan gewenst niveau toevoegen, zuigkracht geleidelijk vermeerderen tot water in kamer A licht borrelt.

Drainage met behulp van zwaartekracht

Koppel de afzuiglijn los en zorg ervoor dat de drain rechtop en onder het niveau van de thorax van de patiënt blijft. Bij modellen voorzien van een zuigregelaarafsluitkraan, deze in stand open (open) of aan (on) laten.

Loskoppelen van het systeem

Klem alle patiëntslangen of thoraxkatheters die zich in situ bevinden af voordat u de thoraxdrain van de patiënt loskoppelt.

Afzuigpoort

De afzuigpoort bevindt zich bovenaan op de drain. Wanneer de zuigkracht niet is aangesloten of niet is ingeschakeld, is het niet nodig om de afzuigpoort met een dop af te sluiten.

Zuigkracht van meer dan -20cmH₂O

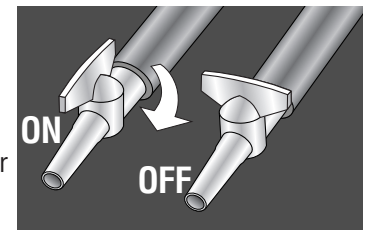
Een zuigkracht van meer dan -20cmH₂O kan worden geforceerd door een stuk niet-poreus plakband over de klepplug te plakken en de vacuümdruk rechtstreeks van de regelaar of de pomp af te lezen.

Drainagevochtmonsters afnemen

Het nemen van monsters van drainagevocht moet plaatsvinden in overeenstemming met de goedgekeurde ziekenhuisnormen voor infectiebeheersing. Bepaalde modellen hebben een naaldloze luerpoort op de connector van de patiëntslang om drainagevochtmonsters van de patiënt te nemen. Reinig de luerpoort met alcohol alvorens de spuit (zonder naald) te bevestigen. Monsters kunnen ook direct uit de patiëntslang worden genomen door een naald van 20 gauge of kleiner met een spuit in te brengen. Reinig de patiëntslang met alcohol alvorens de naald onder een schuine hoek ondiep in te brengen.

Zuigregelaarafsluiter

Bij modellen met een zuigregelaarafsluiter kan deze worden bijgesteld om licht borrelen in de zuigregelaarkamer te verkrijgen. De afsluitkraan moet altijd in de stand open (open) of aan (on) staan.

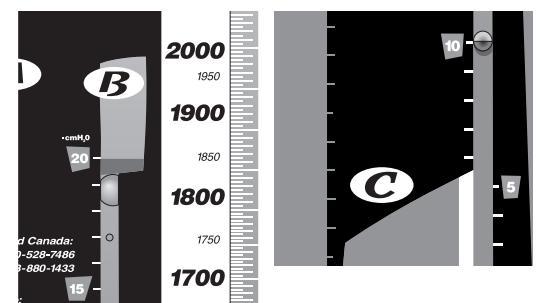


Positieve overdrukklep

De overdrukklep voor positieve druk bevindt zich boven op de drain en gaat automatisch open om positieve druk onmiddellijk te laten ontsnappen.

Wijzigingen in patiëntdruk

Wanneer de zuigkracht aanstaat, is de patiëntdruk gelijk aan de zuigkracht van kamer A plus de hoogte van waterslotkolom B. Bij drainage door middel van zwaartekracht (geen zuigkracht) is de patiëntdruk gelijk aan de hoogte van de gekalibreerde waterslotkolom.

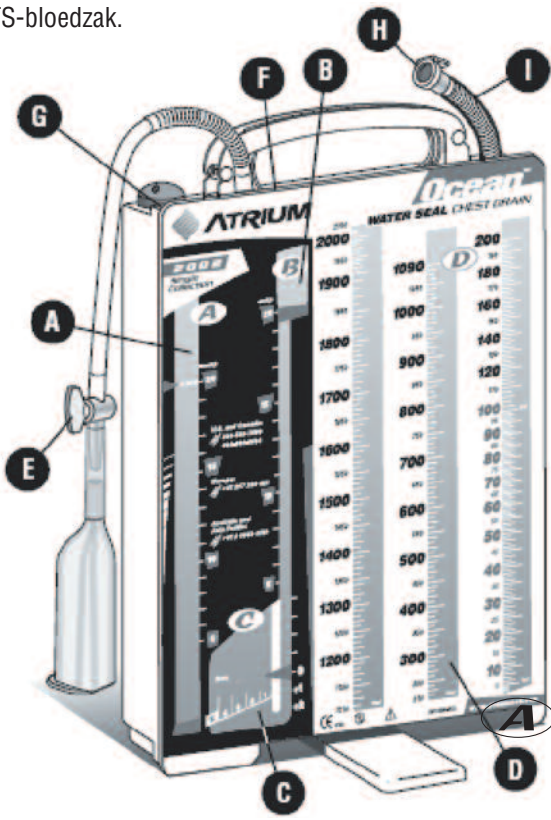
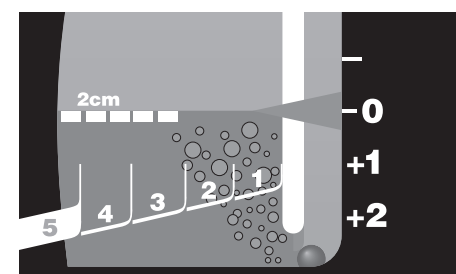


Afvoeren van het systeem

Het afvoeren van de thoraxdrain en de inhoud ervan moet geschieden in overeenstemming met alle toepasselijke voorschriften

Waterslot

Het waterslot moet tot aan de 2cm-vullijn gevuld zijn om te kunnen werken en luchtlekken te kunnen detecteren. Nadat het gevuld is, wordt het waterslot blauwachtig gekleurd. Wanneer luchtbelletjes worden waargenomen die van rechtsnaar links lopen, bevestigt dit een luchtlek.



- A** Zuigkrachtregelaar
- B** Waterslot
- C** Luchtlekmonitor
- D** Opvangreservoir
- E** Balg zuigkrachtmonitor
- F** Overdrukplep
- G** Handmatig bediende beluchting hoge negatieve drukontlasting
- H** In-line connector
- I** Patiëntslang(en)
- J** Afzuigpoort

Plaatsing van het apparaat

Plaats de thoraxdrain altijd rechtop en onder het niveau van de thorax van de patiënt. Om te voorkomen dat het systeem per ongeluk wordt omgestoten, dient u het apparaat op de grond te plaatsen of met de bijgeleverde hangers aan het bed te hangen.

Handmatig bediende beluchting voor hoge negatieve druk

Wanneer de drain op een zuigbron is aangesloten kan een te hoge negatieve druk in het systeem ontstaan. Om deze druk, aangegeven door de hoogte van de waterkolom B, te doen dalen en een teveel aan vacuüm in de thoraxdrain te verminderen, drukt u de handmatig te bedienen beluchting bovenop de drain in, tot de waterkolom tot het gewenste niveau is gedaald.

